

Scolariser un élève avec une trisomie 21

“Syndrome de Down”

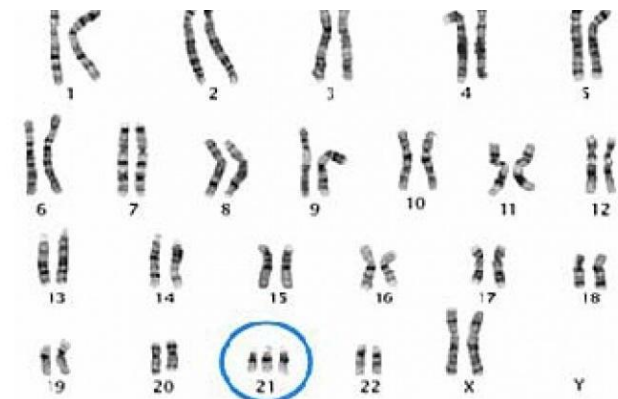


Mise en page François Bajard



Préambule

La trisomie 21, est un état chromosomique congénitale provoqué par la présence d'un **chromosome supplémentaire à la 21e paire**. Les personnes ayant la trisomie 21 présentent **des signes cliniques distincts**, un retard cognitif et des caractéristiques morphologiques et physiologiques particulières. Toutefois, ces éléments sont variables d'une personne à l'autre.



La prévalence à la naissance en France est estimée à **1/1000 naissances**. Le risque de donner naissance à un enfant atteint de trisomie 21 augmente avec l'âge maternel...

On compte environ 50 000 personnes atteintes de la trisomie 21 aujourd'hui en France.

Les trisomiques sont souvent de petite taille, ont un handicap mental constant (Q.I. situé entre 25 et 70). Ils ont une sensibilité particulière aux carences en vitamines, des troubles auditifs ou visuels, une petite faiblesse musculaire, une sensibilité accrue à la douleur ainsi que des malformations viscérales et cardiaques. Le vieillissement est précoce, la puberté tardive et la croissance lente. En ce qui concerne la reproduction, les femmes trisomiques sont fécondes alors que les garçons ne le sont pas.

Préambule

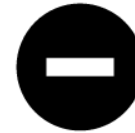
Les enfants atteints de trisomie 21 n'accusent pas un simple retard de développement. Leur profil d'apprentissage est spécifique, avec ses forces et ses faiblesses. Le fait de tenir compte des facteurs qui facilitent l'apprentissage et de ceux qui l'inhibent permet aux enseignants de planifier et de mettre en place des activités et un programme de travail appropriés.



Facteurs **facilitant** l'apprentissage

“Sens” visuel accru, dont les aptitudes suivantes :

- capacité d'apprendre et d'utiliser le langage des signes
- capacité d'apprendre et d'utiliser la langue écrite
- acquisition du modèle comportemental basé sur les attitudes des autres enfants et des adultes
- manipuler du matériel et réaliser des activités pratiques



Facteurs **inhibant** l'apprentissage

- retard dans le développement moteur
- troubles auditifs et visuels
- troubles du langage et de la communication
- déficit de la mémoire auditive à court terme
- capacité de concentration réduite
- difficultés à enregistrer et garder en mémoire
- difficultés à généraliser, réfléchir et raisonner
- difficultés à ordonner (“séquencer”)
- stratégies de détournement d'attention.

Les différences physiologiques entraînent des conséquences fonctionnelles



Variable d'une personne à l'autre et pas toujours présentes

1



Le développement mental

2



Le langage

3



L'attention

4



Le temps de latence

5



Le raisonnement

6



La mémoire

Précautions



Manque de concentration

Comportements perturbateurs

Difficultés à entrer dans les apprentissages

- Placez l'enfant dans les premiers rangs de la classe.
- Utilisez des grands caractères d'écriture.
- Recourez à une présentation simple et claire.

Risque de confusion avec d'autres difficultés



vision



Audition

- Placez l'enfant dans les premiers rangs de la classe.
- Adressez-vous directement à l'élève, en le nommant.
- Soulignez vos paroles par des expressions du visage, des signes ou des gestes.
- Étayez vos paroles par des supports visuels (photos, images, objets).
- Écrivez les mots nouveaux au tableau.
- Lorsque d'autres élèves répondent, répétez leurs réponses à haute voix.
- Reformulez ou répétez les mots et les phrases qu'ils pourraient avoir mal entendus.

Motricité



Problème d'équilibre

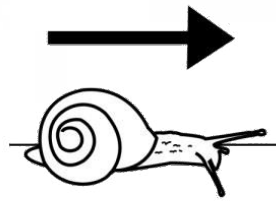
La marche, la course peuvent être sources de difficultés

Difficultés dans la coordination

Lenteur dans les gestes les plus courants

Difficultés dans la motricité fine (découpage, coloriage, collage et écriture)

Travailler la préhension pouce/index



Grande lenteur



Rééducation (psychomotricien, kinésithérapeute, orthophoniste)

Veiller **aux problèmes de santé** que peut rencontrer l'enfant.

Travailler avec l'élève sur le schéma corporel car la conscience qu'il en a est souvent réduite

Accompagner et encourager l'élève dans les activités physiques et d'équilibre

Adapter (surtout en course d'endurance), l'objectif doit être réalisable.

Multiplier les activités favorisant la motricité fine.

L'adulte doit montrer plusieurs fois sur tous les supports

Guidage physique, faire "à côté", travail en tutorat...

Envisager un cahier référent outils

Proposer des adaptations des supports

Interactions sociales - Comportement



Rendre visible les attitudes attendues



Rappeler régulièrement les comportements sociaux admis et/ou interdits



Proposer une éducation sur le corps, l'identité



Travailler les règles de vie



Etre attentif aux sur-sollicitations



Affirmer la nécessité, l'exigence tout en donnant plusieurs modalités de réponse.

2

Le langage

L'enfant avec trisomie 21
hésite à se servir du langage
parlé

Il met du temps à penser.

Langage souvent sommaire
et difficilement
compréhensible



Enrichir le vocabulaire



Utiliser les mots qui font
image et qui percutent
l'enfant affectivement



Utiliser la multi-modalité.
Utiliser le mime...

Le langage



Reformuler sa parole afin de modéliser



Travailler le stock de mots et les outils référents



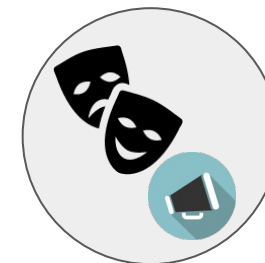
Utiliser des questions fermées



Solliciter et encourager



Faire des propositions pour compléter des mots-phrases



Proposer des activités simples qui valorisent le langage (saynètes, poésie...)

4

Le temps de latence



Le temps de latence diminue après des rééducations appropriées mais persiste cependant.



La personne a besoin de temps avant de formuler sa réponse.

Une deuxième question ou une reformulation trop rapide génère de la confusion et une impossibilité à répondre.



Des difficultés d'adaptation aux différentes formes de langage.



Une charge affective trop importante de la question ou de la situation.



Brouillage synaptique dû à un déséquilibre biochimique.



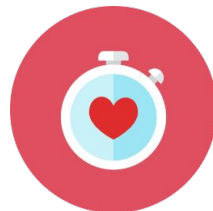
Des difficultés motrices bucco faciales.

4

Le temps de latence



Décomposer la tâche pour ne proposer qu'une consigne à la fois



Savoir attendre (ne pas brusquer) (adulte ou autres enfants)



Dépasser la charge affective en convaincant l'enfant qu'il peut répondre ou agir.

1

Considérer que la réponse différée est le résultat d'un traitement plus long de l'information.

2

Considérer que la réponse est le résultat d'une verbalisation qui prend davantage de temps.



Observer pour connaître le temps de latence, la vitesse de travail et la fatigabilité



Adapter le travail pour que l'élève puisse finir (la non atteinte de cet objectif créant une frustration)

5

Le raisonnement

Le fonctionnement de la pensée, perturbé par le retard mental s'appuie souvent sur un raisonnement par analogie.



Le support concret est indispensable pour le calcul



S'appuyer sur les sens (visuel notamment) pour permettre la représentation mathématique

On note fréquemment des difficultés d'abstraction et une tendance à privilégier l'analyse au détriment de la synthèse.



Bien faire ressentir de manière physique à quoi sert l'élément dans le fonctionnement d'un ensemble



Privilégier la manipulation

Grandes difficultés pour réaliser des opérations inverses ou pour revenir en arrière.

Il sectorise les étapes du raisonnement pour arriver à l'étape finale.



Utiliser l'analogie et l'évocation pour faire comprendre

5

Le raisonnement



Travailler sur le tangible avant d'abstraire (construction du nombre)



Étayer par le support visuel pour faciliter le repérage et la mémorisation



Outiller au repérage, à la hiérarchisation des informations.



Faciliter le réinvestissement en proposant de la cohérence (liens entre situations...)



Adapter les supports de manière à faciliter le repérage et l'autonomie



Décomposer en consignes simples

Voir la formation sur l'adaptation des supports



3

L'attention

Labilité plus importante que pour l'enfant ordinaire



Désintérêt apparent pour l'activité

Décrochage rapide

Papillonnage, zapping d'une activité à l'autre

Travailler l'attrait de la séance

Proposer la multimodalité

Théâtraliser davantage, surjouer...

Varié les situations d'apprentissage

Varié les supports

Prendre en compte la fatigabilité

Proposer des modalités différentes pour un même exercice.

Varié les activités (courtes)



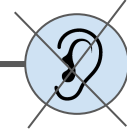
6

La mémoire



Fonctionnement correct
mais empan de mémoire
limité.

La MCT audito-verbale
davantage altérée que la
mémoire visuo-motrice ou
visuo-verbale



Longue imprégnation. Travailler un
notion dans des situations analogues
mais différentes jusqu'à son intégration.



Faire un travail sur les
stratégies de mémorisation.



Construire des outils
référents (cahiers,
affichages)



Pratiquer à un rappel
régulier des notions étudiées



6

La mémoire



Faire appel à l'affect pour se souvenir



Jouer à des jeux de mémoire



L'apprentissage des chansons, poésies doit être adapté (limitation, support...)



Utiliser les images, les photos, les pictogrammes en soutien



L'apprentissage de texte en théâtre est difficile, privilégier les activités d'improvisation



Lors de l'apprentissage de nouveaux mots, utiliser les repères visuels

La lecture

*diffère des stratégies
recommandées dans les
programmes scolaires ordinaires !!!*

Un élément-clé de l'enseignement de la lecture consiste à aborder le mot dans son entier.

- Travailler la voie directe
- Construire un vocabulaire visuel de mots courants et significatifs.

t une bûcheronne qui
s et pas de fille ; l'ai
ne n'en avait que sep

L'utilisation des phonèmes pour décoder les mots peut être plus ardue pour les jeunes enfants atteints de trisomie 21 du fait que cela implique une bonne oreille, la capacité de distinguer les sons.

Aide au repérage des phonèmes

Soutien orthophonique

Renforcer le sens de mots abstraits à l'aide d'images et de symboles

Mais s'appuyer sur la lecture !

Corrélation forte entre lecture et développement du langage chez les enfants ayant une trisomie 21.

Le mot écrit permet à l'enfant de visualiser le langage, les textes imprimés abolissent les difficultés découlant de "l'apprentissage basé sur l'écoute".

La lecture peut dès lors être utilisée

- comme support à la compréhension
- pour aider à suivre le programme
- pour améliorer les techniques d'élocution et d'expression verbale

L'orthographe



Fonctionnement de l'orthographe à partir de la mémoire visuelle.

La développer !

Travailler cependant les connaissances phonétiques



Développer et accroître leurs capacités en lecture



Mais développement dans ce domaine peut être plus lent que celui des autres élèves.



Apprentissage ralenti des techniques de langage et communication

Vocabulaire limité

Enseigner des mots qui entrent dans l'entendement de l'enfant

Enseigner des mots dont le but est d'améliorer le développement du langage et de la communication

utiliser des méthodes multi-sensorielles, des cartes imprimées...

Fournir une banque de mots, avec des images pour en renforcer le sens, classés dans l'ordre alphabétique



Difficultés motrices

L'écriture

Trouver l'outil
scripteur

Adapter le support



Voir les formations sur
le site des ASH

Production d'écrits

Difficultés liées à la mémoire auditive à court terme

Difficultés liées à l'élocution et à l'expression verbale

Difficultés liées aux mouvements fins

Difficultés liées au séquençage des informations
(séquençage des mots dans une phrase, des événements/informations dans le bon ordre)

Fournir des supports visuels : par ex. cartes, mots-clés, cartons avec mots, séquences, phrases et ponctuation.

Séquencer les phrases au moyen de cartes ou d'images



<http://www.trisomie21-france.org/actualites/actualites-de-la-federation/467-scolariser-un-eleve-avec-une-trisomie21>



<http://circvaldereuil.spip.ac-rouen.fr/IMG/pdf/ART21BrochureScolarisationT21Primaire-2.pdf>



<https://www.youtube.com/watch?v=ixjKANamtCc>



<https://www.youtube.com/watch?v=Jj-g4OnB1NU#t=38>